

# Échos d'avenir

MARS 2023

#69

Revue d'information de l'association Avenir Apei



**Deux ministres en visite**

**à Avenir Apei !**



**Une matinée dédiée à la loi du 11 février 2005 •**

Avenir Apei a accueilli ses partenaires le 10 février 2023 pour échanger sur la loi pour l'égalité des droits et des chances, la participation et la citoyenneté des personnes handicapées.



**Le bénévolat à l'honneur •**

Les bénévoles d'Avenir Apei prennent la parole pour nous parler de leurs missions dans le cadre de la journée mondiale du bénévolat et du volontariat.

# Sommaire



## 3 Édito du président

## 4 Mot de la directrice générale

## 7 Vie associative

## 18 Retour sur notre histoire

## 20 Vie des établissements

## 27 Des ressources à découvrir

## 28 Parole aux parents

## 30 Agenda

Échos d'avenir, mars 2023, n° 69

Directeur de la publication : Jean-Michel Reiter

Rédacteur en chef : Violette Guillet

Rédaction et conception graphique : Edwige Daniel

PAO : Jean-Marc Leroutier

Ont collaboré à ce numéro : Laura Adala, Agnès Advigor, Christian Bachelet, Tymothé Basse, Florence Bayet, Pierre Barreau, Hervé Cassaboïs, Jessica Chestier, Marie-France Ducret, Massyl Ibrahim, Marie Jeannot, Catherine Kerdelo, Apolline Launlay-Loisil, Françoise Le Borgne, Jacques Lelubre, Sabrina Megy, Guillaume Mercier, Pauline Plançon, Laura Recoquillay, Kevin Robert, Stéphanie L, Olivia Rodrigues, Abdallah Sidki, Alexandre S, Christiane, Gisèle, Maryse, Sandrine, l'Atelier FALC

Siège social Avenir Apei :

27, rue du Général Leclerc - 78420 Carrières-sur-Seine

Tel. : 0130862250 / Mail : [association@avenirapei.org](mailto:association@avenirapei.org)

[www.avenirapei.org](http://www.avenirapei.org)

N° Siren 785 039 058 - Code A.P.E. 8891B

Association affiliée à l'Unapei

Imprimerie : Helloprint





# Édito

“ Cet édito reprend mon discours prononcé lors des vœux du mois de janvier 2023. Il est spécifiquement transcrit en Facile à Lire et à Comprendre (FALC) par l'Atelier Falc pour la compréhension des personnes accompagnées présentes lors de l'événement.

*Les personnes en situation de handicap sont au cœur de notre nouveau projet associatif 2023-2027. Le discours incluant les orientations que l'association souhaite prendre, j'ai décidé de le publier dans ce premier numéro d'Échos d'Avenir de l'année 2023, malgré la sortie tardive du journal.*

*J'espère que cet édito accessible à tous permettra ainsi à chaque personne accompagnée qui lit ce journal de comprendre nos projets à venir.* ”

Mesdames, Messieurs, Chers amis,

Je viens vous souhaiter une bonne année 2023.

Une bonne santé avec beaucoup de joies et beaucoup de réussites dans vos projets.

Pendant l'année 2022, nous avons fait beaucoup de choses importantes.

Nous avons écrit ensemble notre nouveau projet associatif.

Le projet associatif explique ce que l'association veut faire entre 2023 et 2027.

Nous avons travaillé 1 an sur ce nouveau projet associatif.

Nous avons tous participé à l'écriture de ce projet :

- les administrateurs
- les professionnels
- les personnes accompagnées
- les familles
- les bénévoles...

C'est un document important pour notre association.

Ce document répète nos valeurs.

Nos valeurs c'est ce qui est important pour l'association.

Ce document montre qui nous sommes.

Notre association existe depuis plus de 60 ans.

Elle travaille pour l'épanouissement des personnes en situation de handicap intellectuel.

**Je vous invite donc tous à mettre en place le projet associatif dans les établissements.**

Grâce à vous, l'association a fait beaucoup de choses en 2022.

Nous avons eu des moments sympas et chaleureux.

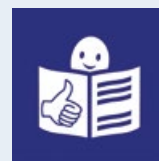
Par exemple la fête de l'association du mois de septembre 2022.

Cette fête a été l'occasion pour les personnes accompagnées, les familles et

les professionnels de se réunir. Ils ont pu danser, chanter et faire la fête ensemble !

Nous vous donnons déjà rendez-vous l'année prochaine !

En 2022, nous avons rencontré des ministres.



Cet article est écrit en Facile à lire et à comprendre. Le Falc est une méthode qui rend les informations accessibles à tous.





Nous avons reçu la visite :

- **d'Isabelle Lonvis-Rome**, ministre pour l'égalité entre les femmes et les hommes.
- **de Geneviève Darrieussecq**, ministre des personnes handicapées.

Nous avons montré aux ministres le projet : **Handigynéco**.

**Handigynéco** c'est des soins gynécologiques pour les femmes en situation de handicap.

Nous avons aussi parlé des projets d'Avenir Apei.

Pour le bien-être et le bonheur des personnes accompagnées, l'association rénove ses bâtiments. Cette rénovation améliore aussi la qualité de vie des professionnels d'Avenir Apei.

Les travaux pour agrandir le foyer de vie les Monts Blancs ont commencé à la fin de l'année 2021.

Les résidents auront une salle de bains individuelle toute neuve.

Ils auront une nouvelle salle pour rester ensemble.

Nous pourrons accueillir 5 personnes en plus.

Nous aurons aussi un pôle médicalisé sur le site de la Roseraie.

Pour terminer nous voulons rénover le foyer d'accueil médicalisé le Moulin.

Le Moulin accueille 17 résidents.

Chaque résident doit avoir sa chambre.

Nous voulons aussi avoir entre 5 et 10 places en plus.



### **2023 sera une année pour inventer de nouveaux projets !**

Nous continuons cette année notre travail pour les personnes en situation de handicap intellectuel.

Nous ferons beaucoup de nouveaux projets.

Ces nouveaux projets seront faits avec la participation de tous.

En 2022, nous avons réfléchi à une nouvelle organisation de notre association.

À partir du 1<sup>er</sup> avril il y aura 3 pôles :

- le pôle enfance et jeunesse avec les IME, le SESSAD, le CAJ et le CAVT
- le pôle habitat et vie sociale avec les foyers d'hébergement, les foyers de vie, le service appartement, les MAS, le FAM le Moulin et le SAVS
- le pôle emploi accompagné avec les ESAT et l'entreprise adaptée.

Cette nouvelle organisation améliorera l'accompagnement des personnes.

Cette nouvelle organisation permettra aux établissements de mieux travailler ensemble.

Fin 2022, nous avons fait notre nouveau site internet.

Le site internet garde la même adresse : [www.avenirapei.org](http://www.avenirapei.org).

Nous sommes très heureux de montrer notre association sur internet.

Nous vous invitons à aller voir notre site.

Comme vous le savez, beaucoup de projets ont commencé en 2022.

Ils continueront cette année.

Il y aura plein d'autres projets :

- avoir plus de bénévoles

Les bénévoles aident l'association.

- avoir plus d'adhérents.

les adhérents sont importants pour l'association.



Si l'association a beaucoup d'adhérents, elle peut mieux défendre les droits des personnes accompagnées.

- continuer des projets importants pour l'association
- montrer à tous nos activités.

Avenir Apei travaille beaucoup pour :

- améliorer la santé des personnes accompagnées
- parler de la VARS.

La VARS c'est la Vie Affective Relationnelle et Sexuelle des personnes accompagnées.

En 2023, l'association va :

- mettre le Wifi dans certains foyers
- installer une connexion internet mieux protégée
- permettre à chaque personne de voir ses informations personnelles

Comme vous le savez déjà, les associations ont beaucoup de mal à trouver des professionnels en ce moment. Pour cela, nous faisons tout pour :

- attirer,
- former,
- embaucher,
- donner de l'importance aux salariés.

Je tiens à remercier nos professionnels.

Nos professionnels sont motivés.

Ils aiment leur travail.

Ils sont fiers d'aider les personnes en situation de handicap.

Je souhaite pour cette nouvelle année qu'Avenir Apei continue son travail d'accompagnement.

Les personnes accompagnées ont besoin de nous !

Notre association travaille avec vous pour réussir des projets communs.

Ces projets sont importants pour les personnes accompagnées.

Visualisez la carte  
de vœux 2023 de  
l'association



**Avenir Apei encourage les actions collectives et individuelles.**

**Avenir Apei existe grâce à vous tous.**

**Je souhaite que cette nouvelle année, vous donne encore plus d'énergie :**

- **pour réaliser vos projets**
- **pour réaliser ensemble notre nouveau projet associatif**
- **pour faire vivre notre association.**

**Je compte sur votre participation à tous !**

**Je profite de ces Vœux pour vous remercier.**

**Je voudrais, avec tous les membres du Conseil d'administration,  
vous souhaiter, une nouvelle fois, une excellente année 2023 !**

*Jean-Michel Reiter*

*Président de l'association* ■

# Mot de la directrice générale



Madame, Monsieur,

En juin dernier, les adhérents de l'association ont validé à l'unanimité le projet associatif que nous avons construit ensemble sur l'année 2022.

**Vous le savez, notre nouveau projet associatif témoigne de notre volonté profonde de déployer une démarche inclusive au sein des établissements et**

**services de l'Association et plus largement au sein de la société.**

**Pour les 5 prochaines années, nous accorderons une importance capitale aux pratiques qui favorisent la créativité, la prise de risque, l'expérimentation et le droit d'essayer pour les personnes que nous accompagnons.**

Notre ambition est grande et pour atteindre ces objectifs, revoir notre organisation nous est apparu comme essentiel.

Afin de favoriser la fluidité des parcours des personnes en situation de handicap et renforcer la coopération et complémentarité entre les établissements, nous faisons le choix d'une organisation en 3 pôles :

## Le pôle enfance et jeunesse

Le pôle enfance & jeunesse – dirigé par Catherine Kerdelo – regroupera les IME, le SESSAD, le CAJ et le CAVT. Le CAJ et le CAVT sont 2 établissements d'accueil de jour ; nous accompagnons des jeunes adultes âgés entre 18 et 25 ans, dans le cadre de la construction de leur projet d'orientation.

Ce rapprochement permettra de mettre en place une réflexion plus globale sur l'accompagnement des enfants et jeunes adultes dans le cadre de leur parcours.

## Le pôle emploi accompagné

Le pôle emploi accompagné – dirigé par Danièle Ruff – regroupera l'ensemble des établissements proposant un accompagnement par le travail.

## Le pôle habitat et vie sociale

Le pôle habitat et vie sociale - dirigé par Tatiana Fagot – regroupera l'ensemble des dispositifs d'hébergement ou de soutien à l'hébergement & à la participation sociale.

## Les services de la direction générale

Les services de la direction générale sont renforcés avec le pôle services vu comme un centre de ressources. À ce titre, ses missions sont recentrées sur :

- Les services proposés aux personnes accompagnées, familles, aidants

- Les services proposés aux établissements (projets transverses, facile à lire et à comprendre, etc.)

L'organisation hiérarchique des pôles est simplifiée avec la mise en place de l'organisation type suivante :

**Directeur général > Directeur de pôle > Directeur d'établissement(s)**

La fonction de direction adjointe sera, pour partie, supprimée au profit de la mise en place de directeur d'établissement(s).

**Notre volonté est que chaque personne accompagnée, famille et professionnel ait un interlocuteur clair et identifié, responsable du fonctionnement global de l'établissement.**

Cette organisation a reçu l'accord du Conseil d'Administration le 11 octobre dernier et un avis favorable des élus du personnel en réunion du Conseil Social et Économique le 15 décembre dernier.

L'agence régionale de santé et le conseil départemental ont également été sollicités et ont donné leur accord.

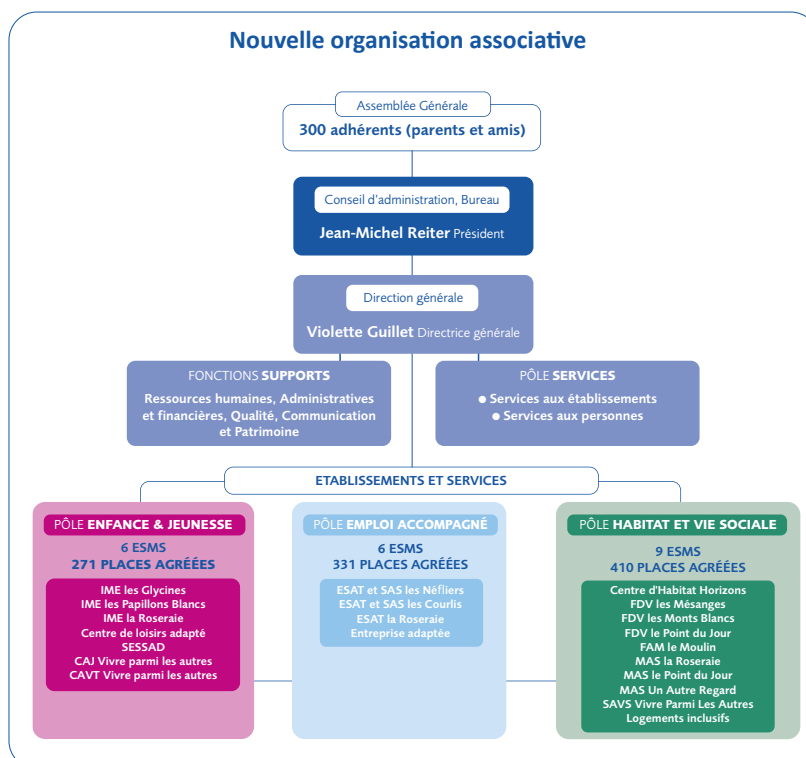
**La mise en place effective de l'organisation est actée pour le 1<sup>er</sup> avril 2023.**

L'organisation de l'association nous touche collectivement, mais aussi touche chacune des parties prenantes individuellement : personnes accompagnées, familles, professionnels.

Elle aura un impact sur notre développement et la réalisation de nos projets.

Alors en route et cap sur 2027 !

**Violette Guillet**  
Directrice Générale ■



# Vie associative

## Le nouveau projet associatif 2023-2027 est lancé !

Le projet associatif 2023-2027 a été validé par le bureau et le conseil d'administration en mai 2022 et lors de notre assemblée générale de juin 2022 avec une mise en application immédiate. Le projet comporte de nombreuses orientations stratégiques qui seront déployées sur les 5 années à venir. Ces orientations s'inscrivent à la fois dans la continuité du projet antérieur, et dans une perspective d'actions innovantes.

Lancé depuis début janvier 2023, le projet associatif 2023-2027 est en effet, **le fruit d'une année de travail et de nombreuses consultations qui ont rassemblé l'ensemble des acteurs de l'association : administrateurs, professionnels, personnes accompagnées, familles, bénévoles, partenaires.** Il se veut un document de référence et fédérateur qui affirme l'identité d'Avenir Apei, une association militante œuvrant depuis plus de 60 ans pour l'épanouissement des personnes en situation de handicap intellectuel.

Ce nouveau projet nous a amené à repenser notre organisation associative. Pour favoriser la fluidité des parcours des personnes accompagnées, et renforcer les coopérations avec les établissements, les 6 pôles sont transformés en 3 pôles. Ces 3 pôles auront pour noms : Pôle enfance et jeunesse, Pôle emploi accompagné, Pôle habitat et vie sociale.

La nouvelle organisation entrera en vigueur à partir du 1<sup>er</sup> avril au sein de l'association.



Le projet associatif est transcrit en Facile à Lire et à Comprendre (FALC) pour les personnes accompagnées. Il est élaboré en vidéo et également réalisé par Olivier Sampson (facilitateur graphique) en fresque. Cette fresque sera affichée dans nos 22 établissements et services pour permettre à chaque personne de se l'approprier.

Ce nouveau projet invite ainsi tous les acteurs de l'association à se mobiliser pour sa bonne mise en œuvre !

**Edwige Daniel**  
Responsable communication

Consultez les différentes versions du projet associatif



Projet associatif en fresque à afficher



Temps de travail avec les salariés



Temps de travail avec les familles



## L'expérimentation Handigynéco : deux ministres en visite au foyer de vie les Monts-Blancs !

Le 24 novembre 2022, à la veille de la journée internationale de la lutte contre les violences faites aux femmes, Avenir Apei a reçu des ministres au foyer de vie : Isabelle Lonvis-Rome, chargée de l'égalité des sexes, de la diversité et de l'égalité des chances et Geneviève Darrieussecq, chargée des personnes handicapées, ainsi que l'ARS, la MDPH au plus haut niveau et l'ordre départemental des sages-femmes. La visite a été consacrée à la présentation de la démarche Handigynéco et des actions menées par Avenir Apei sur l'éducation à la vie sexuelle et affective.

### Handigynéco pour améliorer le suivi gynécologique des femmes handicapées

Handigynéco est un parcours médical adapté à certaines femmes en situation de handicap. Dans un cadre juridique et financier défini, la démarche «d'aller-vers» le public accueilli en FAM ou en MAS, vise à répondre à l'accès aux soins et au dépistage de certaines personnes en situation de handicap par des sages-femmes diplômées d'état qui ont reçu une formation spécifique et utilisent des outils validés par l'ARS. Cela passe par des entretiens personnalisés, des ateliers et des formations pour les professionnels (sur la physiologie et les éléments biologiques par exemple) et des consultations.



Table ronde avec tous les partenaires



Accueil des deux ministres par Jean-Michel Reiter, président et Violette Guillet, directrice générale

Théorisé et mis en place par l'ARS Ile De France, Handigynéco s'inscrit pleinement dans les projets d'Avenir Apei, et notamment du copil santé. Le dispositif a été expérimenté au sein du centre d'habitat la Roseraie au foyer de vie les Monts-Blancs et au FAM le Moulin.

Handigynéco est en voie de déploiement dans toute la France. Il s'agit donc ici de confirmer la nécessité du dispositif déjà en



application et de recueillir les avis des premiers concernés. Ainsi, Avenir Apei fait office de précurseur dans ce domaine et c'est dans le cadre de cette expérimentation que les ministres ont visité nos locaux.



## Déroulé de la visite des ministres

Dans un premier temps, les deux ministres ont visité le lieu de vie des résidents ayant bénéficié du dispositif Handigynéco, principalement les chambres. Elles ont échangé avec eux dans ce cadre de vie intime.

Dans un second temps, la visite s'est poursuivie par un échange en comité restreint, les résidents se sont exprimés en compagnie des ministres, de professionnels de l'association, de sages-femmes, de l'ARS Ile de France et de la directrice générale d'Avenir Apei, Violette Guillet. Un moment important, et l'occasion de saisir les enjeux qui se jouent sur ce sujet: permettre de témoigner du vécu des personnes handicapées en foyer, des initiatives prises depuis l'expérimentation et des difficultés que rencontrent les personnes des foyers comme les directions.



Visite des chambres et du foyer

Dans un dernier temps, une réunion plénière a été organisée. Les professionnels de l'association et de l'ARS ayant participé à la mise en place du projet ont fait un retour d'expérience.

Au niveau de l'association, le président Jean-Michel Reiter, la directrice générale Violette Guillet et l'administratrice déléguée à la santé Danielle Cousein Hiebel ont présenté les travaux réalisés dans le cadre de la démarche Handigynéco, et plus largement au sein de l'association, en faisant le lien avec le groupe ressources VARS (vie affective relationnelle et sexuelle). Ce groupe est actif depuis 2009 sur les sujets de la prévention, la formation et de l'information.



## Quelle suite à la visite ?

L'Ile-de-France a expérimenté le dispositif depuis 2016 et Avenir Apei a été un acteur majeur dans cette démarche. Depuis 2022, le déploiement a commencé en Bretagne et en Normandie.

À partir de 2023, 232 structures (maisons et foyers d'accueil médicalisés) d'Ile-de-France vont pouvoir bénéficier d'Handigynéco, soit environ 2600 femmes handicapées dans le cadre de « consultations longues ».

Avenir Apei a la volonté de participer à toutes les démarches permettant d'améliorer l'accès aux soins, notamment pour les personnes dyscommunicantes, à une pédagogie du consentement aux soins, à une formation continue des personnes confrontées parfois aux expressions inhabituelles des douleurs ou d'aggravation brutale de comportements problématiques.

## CHIFFRES

- Seules **58%** des femmes en situation de handicap bénéficient d'un suivi gynécologique régulier.
- **85,7%** déclarent n'avoir jamais eu de mammographie et 26% n'ont jamais effectué de frottis.
- **85%** d'entre elles ont un moyen de contraception accessible.
- La prise en charge adaptée de Handigynéco a permis de découvrir des pathologies chez **8,5%** des femmes suivies.
- Avec Handigynéco, **22** sages-femmes sont intervenues dans **41 établissements médico-sociaux**, dans 5 départements franciliens.
- **450 consultations gynécologiques** individuelles auprès de 434 femmes.
- **45 ateliers VARS** ou VFF auprès de **360 personnes accompagnées**.
- **44 ateliers** auprès de **352 professionnels**.

Sources : informations.handicap/ ARS Ile de France



Massyl Ibrahim

Rédacteur

Laura Adala

Directrice Pôle services ■

## À la demande du préfet des Yvelines, une matinée dédiée à la loi du 11 février 2005 à Avenir Apei

À la veille de la date anniversaire de la loi du 11 février 2005 pour l'égalité des droits et des chances, la participation et la citoyenneté des personnes handicapées, Avenir Apei a accueilli le matin Pascal Courtade, préfet délégué pour l'égalité des chances, l'Agence Régionale de Santé Île-de-France, sa délégation territoriale des Yvelines, les élus et partenaires pour échanger sur ce sujet.



Visite de l'ESAT la Roseraie en présence de Simon Kieffer, Directeur de la délégation départementale des Yvelines à l'ARS

Les participants ont ainsi pu découvrir durant cette matinée par le biais de témoignages de personnes accompagnées, de professionnels et de partenaires, quelques projets importants de l'association tels que :

- l'activité de l'atelier de transcription des documents en « facile à lire et à comprendre » (FALC)



Intervention de Pascal Courtade, préfet délégué pour l'égalité des chances

- les formations à l'accessibilité et la promotion du label S3A (symbole d'accueil, d'accompagnement et d'accessibilité)
- la citoyenneté et l'emploi pour les personnes en situation de handicap (la sensibilisation au vote et le Duoday)
- l'autodétermination par la création d'un comité des fêtes et d'un dispositif de formation « vers un logement autonome » mis en place au Centre d'Habitat Horizons.

La matinée s'est terminée par une visite d'établissements et la présentation de nos dispositifs.

**Edwige Daniel**

Responsable communication ■

## Le bénévolat à l'honneur

**Le saviez-vous ? Lundi 5 décembre 2022, c'était la journée mondiale du bénévolat et du volontariat. À cette occasion, les bénévoles d'Avenir Apei ont pris la parole pour nous parler de leurs missions...**

Profiter de cette journée mondiale était l'occasion pour Avenir Apei d'affirmer son engagement auprès des bénévoles qu'elle accueille. Les accompagner, leur proposer de participer à des événements (réunions bénévoles, formations S3A, ...) sont des actions concrètes de la politique bénévolat de l'association.



Scannez ce QR code et découvrez les bénévoles qui agissent quotidiennement en faveur des personnes en situation de handicap intellectuel.

### Petit retour sur les événements organisés le 5 décembre par le Pôle services d'Avenir Apei :

Pour sensibiliser les personnes accompagnées au bénévolat et développer leur pouvoir d'agir, 12 travailleurs des ESAT et 5 personnes accompagnées du CAVT ont été bénévoles d'un jour à Emmaüs de Bougival.

C'était l'occasion pour eux de découvrir le tri des vêtements.

John Billotte, travailleur à l'ESAT la Roseraie a partagé pendant une demi-heure avec 10 de ses collègues son expérience en tant que bénévole régulier aux Restos du cœur.

Ce témoignage a suscité de la part des travailleurs présents beaucoup d'engouement, d'échanges et d'envie de devenir bénévole à leur tour.

**Pour devenir bénévole à Avenir Apei, contactez M<sup>mes</sup> Ducret et Rousseau, par :**

mail : [benevolat@avenirapei.org](mailto:benevolat@avenirapei.org)

téléphone : 0618345255

Vous pouvez aussi vous inscrire directement sur notre site internet



Laura Adala, Edwige Daniel ■



## Votre adhésion est notre force !

### La campagne d'adhésion 2023 est lancée !

Avenir Apei milite, lutte, combat pour faire reconnaître le droit des personnes en situation de handicap à être actrices de leur propre vie. Pour aller plus loin, nous avons besoin de vous pour :

- Défendre les droits et le respect de chaque personne que nous accompagnons;
- Contribuer au développement de l'association;
- Représenter dans différentes instances les personnes accompagnées et leurs familles.

Des missions riches et diversifiées sont proposées aux adhérents tels que :

- Participation à l'organisation de différents événements (fête de l'association, vœux...);
- Participation à des instances de l'association (commissions, assemblée générale, conseil d'administration...);
- Participation à la vie et au fonctionnement de l'association;
- Accompagnement lors des sorties, séjours...

**Votre adhésion vous donne également droit à l'adhésion à l'Unapei et l'abonnement à sa revue Vivre ensemble.**

**Que vous soyez familles, partenaires, amis, professionnels et également personnes en situation de handicap vous pouvez adhérer à notre cause !**

Le groupe de travail Adhérents est transformé en commission fin 2022. La commission



ISABELLE

“ Je suis Isabelle Branco-Ruivo, Maman d'Emma 23 ans, adulte accompagnée à l'IME La Roseraie.

Ça coule de source d'adhérer à Avenir Apei. C'est une aide précieuse au quotidien.

C'est un honneur de faire partie de l'association.

Pour moi, il est logique d'adhérer à l'association qui s'occupe de votre enfant !

Ça fait 18 ans que notre fille est dans l'association ça représente énormément pour elle et pour nous, c'est notre deuxième famille. ”

### NOUS AVONS BESOIN DE VOUS !

Avenir Apei gère 21 établissements dans les Yvelines. Nous accueillons plus de 1000 personnes en situation de handicap qui bénéficient de nos services et des compétences de nos professionnels tout au long de l'année, mais nous avons besoin de vous !

### VOUS N'ÊTES PAS ENCORE ADHÉRENT ?

Pour être plus forts et nous permettre de représenter votre enfant auprès des pouvoirs publics !

**REJOIGNEZ NOUS !**

[WWW.AVENIRAPEI.ORG](http://WWW.AVENIRAPEI.ORG)

**Adhérez ou renouvelez votre adhésion**

Adhérents est désormais pilotée par Hervé Cassabois (administrateur) qui remplace Yves Guérin.

## Atelier des copines

Cette année encore, « l'atelier des copines » a organisé une vente de Noël du 2 au 3 décembre 2022 au Château de Nanterre. Les recettes de la vente ont été reversées à Avenir Apei.

**La remise du chèque d'un montant de 1 600 euros a eu lieu le 15 décembre 2022 au siège d'Avenir Apei.**

Jean-Michel Reiter, président d'Avenir Apei remercie énormément « l'atelier des copines » pour leur soutien qui permet de mettre en place des projets pour l'inclusion des personnes handicapées.





## Retour sur la journée du 24 janvier 2023

### Une journée des cadres sur mesure !

Le 24 janvier s'est tenue la journée des cadres au siège d'Avenir Apei à Carrières-sur-Seine. Une rencontre qui a permis de rassembler tous les professionnels cadres et les administrateurs en présentiel pour échanger sur différents sujets associatifs. Nous étions nombreux à ce grand rendez-vous annuel. Cette forte présence reflète notre envie de nous retrouver après les 3 années de rencontres organisées à distance en raison du Covid. La matinée s'est ainsi ouverte sur des actualités, et s'est poursuivie par un moment de partage autour du nouveau projet associatif 2023-2027 et de la nouvelle organisation associative.



### Présentation de nombreux projets en cours et à venir

Cette rencontre a pu éclairer les participants sur le projet ESMS numérique piloté par l'ARS et sur toutes les actions mises en place par Avenir Apei dans le domaine. Nous avons conclu la matinée sur la présentation des chantiers 2023-2027 du Pôle services et de sa nouvelle organisation. Le Pôle services sera composé à partir du 1<sup>er</sup> avril de deux directions : services aux personnes et services aux établissements.

L'après-midi a été l'occasion pour chaque collaborateur d'échanger et de partager autour de l'outil au service de la qualité intitulé AGEVAL. Cet outil sera bientôt déployé dans tous les établissements de l'association.

### Speed dating, rencontrons-nous !

La journée des cadres s'est terminée sur un Speed dating.

Il s'agissait de sortir de notre zone de confort et de nous jeter dans une situation totalement nouvelle : échanger à partir de questions à la fois personnelles et professionnelles en petit groupe. Ce format d'échange d'environ 1 heure nous a permis d'engager des conversations personnelles pour mieux se connaître et se rencontrer. Tout le monde s'est bien exprimé, et a passé un bon moment de convivialité et de rire !

On espère renouveler cette expérience !

### Les vœux du président pour conclure la journée

Le président Jean-Michel Reiter était heureux de retrouver un grand nombre de professionnels et administrateurs pour leur souhaiter la bonne année 2023 !



Cette année en présentiel, la traditionnelle cérémonie des vœux est un véritable temps fort dans la vie de l'association pour dresser le bilan de l'année 2022 et à mettre en avant quelques projets en cours et à venir. Le président a ainsi mis à l'honneur le Facile à lire et à Comprendre (FALC) en faisant un discours accessible à tous pour que chaque personne accompagnée présente puisse le comprendre. Son discours a en effet été transcrit par l'atelier Falc d'Avenir Apei.

Nous remercions chaleureusement l'ensemble des professionnels et administrateurs qui ont pu se mobiliser pour les vœux et vous donnons rendez-vous pour la prochaine rencontre annuelle.



Nous serons heureux de vous retrouver tout au long de l'année lors de nos différentes manifestations associatives.

## Agenda

**Notez dans votre agenda le 17 juin 2023, date de notre prochaine Assemblée générale !**

## Rendez-vous sur [avenirapei.org](http://avenirapei.org), la nouvelle vitrine de votre association

Qui dit nouvelle année, dit nouvelles résolutions : vous informer régulièrement sur nos actions et vous apporter rapidement des réponses à toutes vos questions !

Ces bonnes résolutions nous amènent à vous annoncer la refonte totale du site internet d'Avenir Apei : [www.avenirapei.org](http://www.avenirapei.org). Plus beau, plus clair, plus intuitif et plus interactif, le nouveau site internet lancé fin décembre 2022 vous promet de répondre à vos besoins.

Vous pouvez ainsi vous appuyer sur le site pour :

- Découvrir l'histoire de l'association, ses valeurs et ses missions
- Découvrir les projets et engagements de l'association
- Découvrir les actualités des personnes
- Et vous engager à nos côtés

De plus, de nouvelles fonctionnalités agrémentent le site :

- Accès rapide à nos pôles et établissements
- Liste de nos offres ESAT et entreprise adaptée
- Possibilité de déposer des candidatures spontanément
- Différents formulaires de contact...

Ainsi, ces nouvelles fonctionnalités permettent de communiquer avec vous facilement.

**Vous pouvez aussi nous donner votre avis à tout moment dans la rubrique « Votre avis nous intéresse » !**

**Chaque avis compte !**



Pour visiter le site il suffit de scanner ce QR code

## JEU CONCOURS SITE INTERNET

**Avez-vous déjà visité notre nouveau site internet : [www.avenirapei.org](http://www.avenirapei.org) ?**  
**Avez-vous fait des découvertes ?**

Notre site internet regorge de multiples surprises, à vous de jouer pour les découvrir. Pour ce faire, vous êtes invités à chercher partout et dans toutes les rubriques du site du 17 au 28 avril 2023 les informations cachées !

*Petits indices : les informations à retrouver peuvent être des images, des questions et plein d'autres choses...*

**Pour gagner le jeu, vous devez trouver 4 éléments non identiques et qui doivent se situer dans différentes rubriques du site internet.**

**Vous pouvez jouer individuellement ou en groupe.  
Ne tardez pas à jouer pour remporter différents lots !**



## « Nouveau Souffle » et Avenir Apei accompagnent les parents !

**Les aidants sont des personnes qui au quotidien vivent avec et/ou soutiennent une personne en situation de handicap. Parents, enfants, amis ou professionnels, les aidants peuvent représenter un grand nombre de personnes.**

**Ainsi, en partenariat avec l'association Nouveau Souffle, Avenir Apei apporte un nouveau type de soutien aux proches aidants !**

Les aidants sont évidemment indispensables. Ils sont bien souvent les premiers acteurs de la vie d'une personne en situation de handicap. Pourtant ils restent aujourd'hui trop peu considérés par la société et les politiques. Avenir Apei s'engage par ses différents projets à permettre à chacun de bénéficier du droit au répit. À travers différents projets et services tels que :

- l'accueil en centre de loisirs adapté situé à l'IME de Carrières-sur-Seine;
- l'accueil temporaire à l'internat les Glycines.

L'association propose ainsi quelques premières solutions de répit aux parents qui sont également des proches aidants.



Ateliers Entr'aidants

**En plus de ces projets, depuis 2022, en partenariat avec une association pour les proches aidants nommée « Nouveau Souffle », Avenir Apei organise mensuellement à Carrières-sur-Seine des réunions parents.**

Ces réunions sont animées par Hélène de Chantérac, cofondatrice et coach de l'association **Nouveau Souffle**. Grâce au soutien de l'Assurance Maladie, ces ateliers d'entraide sont ouverts gratuitement à toutes les familles d'enfant en situation de handicap. Elles permettent un espace d'écoute sur ce qui peut être pesant dans le rôle de parent - aidant, de prise de recul, de partage d'expérience et de suggestions pratiques. Le groupe se retrouve chaque mois et prend le temps de travailler tour à tour sur la situation de chacun.

ASSOCIATION  
**NOUVEAU SOUFFLE**  
Pour vivre plus sereinement votre rôle d'aidant

Nouveau Souffle est une association qui aide les proches aidants à vivre leur rôle plus sereinement ! Être aidant mobilise de nombreuses capacités : gestion de l'organisation, de la fatigue, du stress, des émotions, de la relation, de décisions... Sur tous ces plans, l'association apporte son soutien.

Ces espaces d'échanges aident ainsi les parents à partager leurs expériences et les rassurent sur leur quotidien comme témoignent les participants :



CHRISTIAN

« Après le décès de ma femme, les mois ont été très difficiles et il y a 6 mois la question qui se posait pour moi était : « maintenant comment je vais vivre ma vie, comment vais-je faire ? »

*Ces séances ont été une aide tout de suite sur les mots que je mettais sur ma façon de vivre. Ça m'a également énormément aidé pour ma fille handicapée.*

*Ces échanges de groupe, les mots, même l'absence de mots, les remarques m'ont beaucoup aidé à comprendre et à m'ouvrir. C'est une évolution pour moi que je crois bénéfique. Les mots que j'ai reçus résonnent maintenant. Le conseil que je donne c'est d'être toujours avec d'autres et de ne jamais être seul face aux difficultés ».*



CATHERINE

« Je me suis rendu compte lors de ces temps d'échanges et d'ateliers que l'on n'est pas les seuls finalement et que toutes les familles de parents avec enfants handicapés avaient tous plus ou moins les mêmes difficultés

*et se sont tous battues et que finalement de ce combat sont ressorties des choses positives, des expériences positives, quelque chose qui rassure et qui motive pour la suite ».*



CATHERINE

« Les week-ends reviennent quand même souvent vite, il faut occuper les enfants. C'est vrai que cela n'est pas toujours évident, si on avait un peu d'aide ça serait plus facile. Ces temps d'échanges, d'ateliers avec différents

*parents m'ont apporté l'idée de relativiser les problèmes de Nicolas. Je me dis qu'enfin de compte j'arrive quand même à faire des choses ».*

**Les réunions parents animées par Nouveau Souffle vont continuer avec de nouvelles dates à venir sur 2023. Si vous souhaitez y participer, contactez :**

**Clarisse Rousseau : clarisse.rousseau@avenirapei.org**

Plus de détails sur cet article et les témoignages à découvrir directement sur notre site internet <https://www.avenirapei.org/>

*Edwige Daniel*

Responsable communication ■



## Le groupe ressources VARS, instance associative majeure d'Avenir Apei



2009 sonne les débuts du groupe ressources VARS. Il a été créé à l'initiative de F. Barre, président d'Avenir Apei à l'époque, qui avait demandé la création d'un groupe de travail sur la vie affective, relationnelle et sexuelle pour échanger et travailler sur cette thématique suite à un conflit entre un parent et un professionnel d'un établissement concernant la prise de pilules ou pas de sa fille résidente.

Le groupe de travail transformé en groupe ressources VARS est inscrit au sein du projet associatif depuis celui de 2017-2022 et est également présent dans le nouveau projet associatif 2023-2027, preuve de l'importance de cette instance.

### Le groupe ressources VARS, une composition pluridisciplinaire

Composé de professionnels de métiers et établissements et services différents, mais également d'administrateurs, le GR VARS est à l'initiative de plusieurs documents : la charte VARS, le livret ressources VARS, a reçu des experts, a organisé des formations à destination des professionnels et un colloque VARS qui n'a malheureusement pu avoir lieu en raison du Covid. Le projet est reporté pour 2024.

Le groupe ressources VARS pour la période 2023-2028 continuera à s'appuyer sur la pluralité de sa constitution pour accomplir ses missions principales :

- actions de veille;
- actions de communication;
- actions de « tiers » avec des interventions terrain ou la présentation de situation lors de la tenue de l'instance;
- des actions concrètes sur des thématiques particulières.

Les thématiques travaillées seront la parentalité, l'organisation d'un colloque VARS, la VARS selon les spécificités de certains handicaps.

Le groupe ressources VARS a à cœur de prendre en compte l'ensemble des dimensions de la VARS, soit la vie affective, tout comme la vie relationnelle et la vie sexuelle de chacune des personnes accompagnées par l'association, quel que soit son âge ou son handicap.

Afin de mieux se faire connaître auprès de tous, le groupe ressources VARS en collaboration avec le service communication poste tous les mois de nouvelles vidéos informatives. Nous vous invitons à visionner les vidéos VARS.



### La VARS, sujet dépassant le GR VARS

La VARS est portée au niveau associatif par le groupe ressources VARS mais chaque établissement propose des actions en son sein.

De même certains professionnels se positionnent comme intervenant auprès des différentes structures.

Ci-après, des exemples illustrant ces actions :



### « Accompagner le travail d'accompagnement »

#### Rencontres avec Apolline Launay-Loisil, psychologue.

Apolline Launay-Loisil, psychologue à l'IME Les Glycines et membre du Groupe Ressources VARS depuis 2009, se met à disposition des directions des établissements d'Avenir Apei pour organiser **des rencontres avec les équipes professionnelles. Ces rencontres ont pour but d'accompagner la réflexion institutionnelle et d'aider à la mise en place d'actions dans le cadre de l'accompagnement à la VARS des personnes accueillies.** Elles visent un éclairage à la fois interne à l'association et externe à l'établissement.

Le cadre de ces rencontres est établi « à la carte » avec la direction de l'établissement, et détermine à l'avance quelle partie de l'équipe sera concernée (équipe entière, petits groupes transversaux, professionnels spécifiques : personnel de soin, chefs de service...), ainsi que le cadre temporel (rencontres ponctuelles ou multiples, alternant séances plénières et sous-groupes...).

Tous les ans depuis 2011, hormis l'année 2020, Apolline a rencontré des équipes des établissements et services de l'association. Suivant les établissements, le travail avec les équipes est ancien, inachevé, régulier, avancé, ou prévu !

Les échanges, toujours très riches, mettent en perspective la vie des projets institutionnels et individualisés, les événements du vécu quotidien, ainsi que les formations VARS effectuées :

#### Redonner une place à tous les aspects de la VARS

**Reconnaître l'importance de la VARS, s'adapter à toutes ses formes d'expression : par le corps, les ressentis corporels, par l'imaginaire...**

#### Mesurer les risques réels

**Développer des lieux et des moments spécifiques où aborder la VARS**

**Identifier les spécificités de la VARS en établissement : individuel/collectif**

**S'adresser aux familles**

**Aménager les lieux**

**Différencier accompagner et interdire/autoriser, protéger, informer**

**Reconnaître les a priori, normes, références, valeurs, représentations de tous : l'amour, l'amitié, l'engagement, la fidélité, les gestes d'affection... Aller vers un socle commun sur lequel appuyer les pratiques professionnelles. S'harmoniser et se compléter dans les missions : référents...**

**Préciser le type de responsabilité des professionnels, des directions, des tuteurs, et développer la responsabilité des personnes accueillies**

**Aborder les ressentis professionnels liés à la VARS : empathie, identification, pouvoir, culpabilité, rejet, impuissance, sentiment d'intrusion**

**Articuler intimité, consentement, secret partagé, inclusion**

**Utiliser les ressources d'équipe, découvrir de nouvelles idées**

**Animer un groupe, utiliser des outils d'animation, travailler avec des partenaires extérieurs**

La constitution des équipes, les pratiques professionnelles, et les usages sociaux évoluent : chaque équipe peut ainsi ressentir la nécessité de développer ou renouveler les échanges sur l'accompagnement à la VARS. Les rencontres avec Apolline, relancées après le Covid, peuvent ainsi ponctuer le travail de chaque établissement sur ce sujet.

**Au sein du Pôle insertion sociale et professionnelle, la traduction des objectifs associatifs relatifs à la Vie Relationnelle et Sexuelle (VARS) prennent réalité et se concrétisent sur le terrain au travers différentes actions menées.**

- **Concernant le Centre d'Accueil de Jour**, des groupes « Hommes et Femmes » sont proposés mensuellement aux personnes accompagnées, âgées de 18 à 25 ans. Intitulés ainsi en référence à la mallette « Des Femmes et des Hommes », outil précieux lors de la conception desdits groupes, ces temps d'information, d'échange et de questionnement sont animés par une intervenante de l'AVH 78 qui est soutenue dans son action et ses interventions par la psychologue du CAJ. Auparavant intégrée dans les plannings d'activités, l'initiative proposée a récemment évolué afin de se fonder sur le volontariat des personnes accompagnées, privilégiant ainsi l'autodétermination à la prévention imposée à tous. Les thèmes prévalents traitent du consentement, des limites (pour soi et pour l'autre), des types de relations, des lieux (l'intime, le privé, le public), du ressenti émotionnel et des aspects de santé sexuelle au sens large. Même s'il est difficile de mesurer l'effet direct sur les personnes accompagnées (possibilité de penser ces sujets, meilleure régulation des relations interpersonnelles, etc.), est constatée une facilitation de l'évocation de ces sujets en entretien individuel avec la psychologue de l'établissement.

- **Concernant le SAVS**, qui a la particularité d'accompagner des personnes en situation de handicap mental et/ou psychique dans le milieu ouvert, sa participation au groupe-ressources associatif relève d'un engagement plus récent, avec grand intérêt toutefois. En effet, quand bien même l'accompagnement proposé par le SAVS diffère significativement de celui proposé en établissement, la vie affective relationnelle et sexuelle ainsi que la parentalité constituent des préoccupations importantes des personnes accueillies par le service. Cette participation nouvelle du SAVS au groupe VARS permet ainsi de partager les expériences vécues, les questionnements individuels et collectifs, de mettre en commun les connaissances des dispositifs existants sur le territoire et d'envisager des actions concrètes afin d'accompagner au mieux les personnes sur ces questions parfois délicates.

- **Concernant le CAVT**, afin de favoriser un espace dédié à la vie affective relationnelle et sexuelle pour les personnes accompagnées (également âgées de 18 à 25 ans), l'établissement traite depuis plusieurs années de cette thématique. Plusieurs organisations ont été proposées pour la répartition des groupes. Les jeunes hommes et les jeunes femmes du CAVT ont exprimé leur souhait de ne pas être sur les mêmes groupes afin que la parole soit libérée plus facilement. Par ailleurs, une collaboration avec « l'accueil jeunes » de l'hôpital Mignot a été mise en place. Ainsi, trois fois par an, une conseillère conjugale et familiale ainsi qu'une éducatrice de la structure assurent chacune l'animation d'un groupe. Afin que les personnes accompagnées puissent changer d'interlocutrice, une alternance a lieu chaque année. Les thèmes abordés sont préparés en amont par les intervenantes et les sujets traités sont soit choisis par les professionnels en fonction des événements qui ont pu avoir lieu au sein de l'établissement, soit à la demande des personnes accompagnées. À la fin de l'année deux bilans ont lieu. D'une part auprès des jeunes adultes accompagnés afin de recueillir leur ressenti sur les interventions proposées, d'autre part par la direction et les intervenantes afin de retravailler sur un planning adapté pour l'année suivante en tenant compte des remarques et besoins des personnes accompagnées.



**Kevin Robert,**  
*Directeur adjoint du Pôle Insertion Sociale et Professionnelle*

**Apolline Launlay-Loisil,**  
*Psychologue à l'Ime les Glycines*

**Laura Adala,**  
*Directrice Pôle services* ■

## Retour sur le séminaire du mois de novembre 2022 !



**Notre séminaire du 24 et 25 novembre 2022 a permis à nos professionnels d'échanger et de travailler sur les vocabulaires du nouveau projet associatif. Il a également amené une réflexion sur la mise en place d'un comité d'éthique au sein de l'association. Pour clôturer le deuxième jour, les participants ont visité des établissements partenaires.**

Ce séminaire regroupant administrateurs, directeurs de pôle, directeurs d'établissements, directeurs adjoints, chefs de service et cadres du siège de l'association a commencé le jeudi 24 novembre à l'ESAT le Castel de Gennevilliers (géré par l'Apei de la Boucle de Seine). Animé par Thierry Delaplace et Alexandra Buisson, la journée avait pour objectif de construire une compréhension partagée de la dynamique inclusive, impulsée par le nouveau projet associatif.

### Une première journée sur le Pouvoir d'Agir

Par groupes de 5 ou plus, les participants ont eu chacun différentes thématiques à traiter puis à présenter en plénière, ce qui a donné lieu à des débats sur une dizaine de notions en lien avec la dynamique inclusive et le pouvoir d'agir tels que l'autodétermination, l'accompagnement, l'attachement émotionnel, le libre arbitre ...

### Une deuxième journée de réflexion sur la commission éthique et visite d'établissements

La journée du vendredi 25 novembre a eu lieu au siège de l'association avec les administrateurs, directeurs de pôle, directeurs d'établissements, directeurs adjoints. Animée par Joël Ehrhart, directeur de transition au CHR, la matinée a été consacrée à des échanges autour de la mise en place d'un comité d'éthique. Ces échanges ont permis de confirmer la création du comité durant l'année 2023.

Enfin, cette journée s'est poursuivie dans l'après-midi par des visites de 3 établissements partenaires d'Avenir Apei: le Pavillon Séraphine à Sartrouville, le FAM des Réaux à Elancourt (géré par l'APAJH Yvelines) et le Foyer de vie Camille Claudel à Villepreux (géré par Hestia 78). L'objectif était d'observer comment cela se passe ailleurs, afin de faire une auto-critique de la situation des établissements d'Avenir Apei.

*Massyl Ibrahim*  
Rédacteur ■

## Une retraite préparée, accompagnée et inclusive



L'association Avenir Apei s'est engagée très activement dans la démarche « **Un Avenir après le Travail – Île de France** ». Cela fait suite à notre réflexion associative menée sur l'avancée en âge des personnes accueillies. Cette association régionale a pour objectif de mieux accompagner les personnes en situation de handicap à préparer leur retraite. Elle est composée de plusieurs autres associations franciliennes

souhaitant travailler ce sujet, de façon collégiale, coopérative et mutualisée. Elle est présidée, depuis sa création en 2021, par Jean-Michel Reiter.

Avenir Apei a formé jusqu'à présent 11 professionnels et 3 administrateurs à la fonction d'animateur-trice retraite. La démarche est pilotée par le Pôle services.

L'ARS Île-de-France contribue fortement au déploiement du projet. Depuis début février, nous accueillons au sein du siège: Gwenaël Planchin, le nouveau responsable de projet de l'association régionale.

Plus d'informations: Contactez Clarisse Rousseau – Coordinatrice Pôle services Avenir Apei. 0130860849

## Ils ont rejoint Avenir Apei



**Eddy Maciale**  
Chef de service  
Foyer de vie Les Mésanges



**Johana Duhamel**  
Psychologue  
ESAT la Roseaie



**Margaux Chassagne**  
Psychologue  
IME Les Glycines



# Retour sur notre histoire



## Le moulin à vent de Carrières-Sur-Seine... source d'inspiration !

Dans la continuité de la plaquette sur les 20 ans d'Avenir Apei « Notre Avenir a une histoire ». Cette nouvelle rubrique intitulée « Retour sur notre histoire », revient sur la création du Foyer d'Accueil Médicalisé le Moulin.

Christian Bachelet, parent d'une personne accompagnée au foyer le Moulin et ancien administrateur d'Avenir Apei pendant plus de 40 ans retrace les différents temps forts de la mise en place de ce foyer. Il évoque les beaux moments mais également les difficultés... Il met également l'accent sur les différentes transformations du foyer qui accueille aujourd'hui les adultes polyhandicapés ou déficients intellectuels sévères à profonds, avec ou sans troubles associés dans les meilleures conditions.

Si, dès 1963, quelques parents avaient courageusement décidé de créer l'« Externat Médico Éducatif La Roseraie », « **leur objectif d'accueillir ces enfants et de les « garder aussi longtemps que nécessaire** » montrait déjà ses limites quelques années plus tard puisque tous les enfants sortant de l'IME n'étaient pas en mesure de travailler...

C'est ainsi que, en juin 1980, sous l'impulsion du Président Thévenon, fut décidée la création d'un foyer pour ces jeunes adultes avec un programme de 17 lits dont 2 temporaires... et un dossier d'agrément déposé sans que le financement soit bouclé !

Un appel d'offres sera lancé en mai 1982 pour la réalisation d'un « foyer d'adultes gravement handicapés » et 43 entreprises seront consultées... Dès lors, le directeur Monsieur Lefort fera une proposition de nommer le foyer : « Foyer du Moulin » en référence au moulin à vent construit à Carrières au XIII<sup>e</sup> siècle et dont les vestiges se trouvent non loin de la Roseraie.

« *Le moulin est resté dans son état d'origine depuis sa reconstruction au XV<sup>e</sup> siècle, et même s'il a perdu ses ailes, il y a beaucoup de petites surprises dans son intérieur qui nous transportent dans le passé... Depuis le jardin on peut admirer l'édifice principal et sentir « presque battre ses ailes » : il suffit d'y croire en fermant les yeux et la magie du passé est avec nous...* »

Le résultat des appels d'offres sera de 4684050 francs financés par 33 % subvention région, 50 % prêt caisse d'épargne et 17 % fonds propres... et puis en décembre 1982 c'est le CA qui étudiera les 20 dossiers de demande d'admission et une liste d'attente sera déjà constituée...

Tout semblait bien se dérouler... mais c'était sans compter sur la DDASS qui tentera de faire ouvrir le foyer avec seulement 5 postes pour les 24 attendus mais qui reçoit d'abord un refus et s'en suivront des actions musclées de la part des administrateurs



auprès des Députés, Conseiller Général et ministre des affaires sociales...

**Le foyer ouvrira cependant en septembre 1983...** mais avec seulement 10 postes sur les 24 attendus et pour conséquence directe : l'accueil de seulement 8 adultes sur les 15 prévus et un foyer qui ne fonctionnera qu'un week-end sur 2 et devra fermer 5 semaines durant la période des congés...

Mais nous ne baissons pas les bras et au lendemain de cette ouverture des démarches sont entreprises auprès de la DDASS des Yvelines pour obtenir les 14 postes manquants...

Le Conseil Général finira par nous accorder 7 postes supplémentaires en février 1984... demi-succès ou demi-échec ? Il en **manque 7 pour assurer un bon fonctionnement et pour lesquels nous allons déployer nos énergies...**

Son acceptation semble improbable, mais nous serons peut-être contraints de fonctionner à effectif complet de 15 avec

seulement 20 postes ce qui obligera à une fermeture estivale de 5 semaines avec tous les inconvénients que cela comporte pour les familles.

Nouveau coup dur... la DASDY constate que la sous-utilisation des 2 lits temporaires entraînant un déficit de prix de journée (1 seul lit est utilisé à 30 %), décide d'en transformer 1 en lit permanent.

En 1986 les parents réclamant l'ouverture en août, l'association prend en charge le projet d'un centre de vacances pour 6000 F par enfant, financé par l'allocation compensatrice tierce personne, l'allocation adulte handicapé avec le complément par les parents.

En 1986 il n'y a toujours que 18 postes pour 17 lits et un bras de fer s'installe...

La liste d'attente s'allonge... « heureusement » les familles ne souhaitent pas se séparer de leur enfant à brève échéance ! » ... et aucune nouvelle création de poste... l'heure étant au quantitatif et non au qualitatif...

L'autorité de tutelle finit par accorder 1 poste supplémentaire mais exige en contrepartie une ouverture sans interruption...



et puis nous oblige à transformer le dernier lit temporaire en lit définitif !

Et sans attendre, la DASDY baisse le prix de journée arbitrairement alors que nous avons réussi à équilibrer les comptes... un recours est de nouveau engagé...

C'est enfin en 1989 qu'il sera demandé une modification de l'agrément avec une double tarification (DDASS pour l'hébergement et sécurité sociale pour les soins) compte tenu de la population polyhandicapée et sur handicapée non autonome et nécessitant des soins spécifiques constants.

Cette double tarification sera mise en place en 1992 et du personnel médical et paramédical, infirmière, kiné, psychomotricienne, aide-soignante viendra compléter l'équipe éducative.

**Le Foyer d'accueil médicalisé le Moulin** reçoit aujourd'hui 17 résidents, hommes et femmes, à partir de 20 ans présentant un handicap mental avec troubles associés, et nécessitant le soutien continu d'une tierce personne pour tous les actes de la vie quotidienne ainsi que des soins constants.

**Et le combat continue... car après bientôt 40 années de fonctionnement...**

Il y a maintenant un important travail à faire sur l'accompagnement et sur une restructuration pour moderniser et normaliser les locaux vieillissants et inadaptés : chambres doubles, sanitaires communs, absence de locaux d'activités... et recréer un lit temporaire indispensable pour favoriser l'aide à l'inéluctable séparation d'avec les parents

*Christian Bachelet*

*Parent et ancien administrateur d'Avenir Apei* ■

## L'extension du foyer de vie les Monts Blancs sera inaugurée en septembre 2023 !

**Bon à savoir**

Les travaux d'extension du foyer de vie les Monts Blancs débutés en 2021 finiront dans les mois à venir. Les résidents du foyer de vie les Monts Blancs bénéficieront d'une salle de bains individuelle rénovée, d'un espace collectif modernisé. Les travaux nous permettront d'accueillir 10 personnes supplémentaires et de créer un pôle médicalisé sur le site de la Roseaie.

Les nouveaux locaux seront ainsi inaugurés lors de la fête de l'association en septembre 2023 à Carrières-sur-Seine. Vous êtes tous dès à présent invités à l'inauguration.

### Projet de rénovation du Fam le Moulin

Également nous projetons de **rénover totalement le foyer d'accueil médicalisé le Moulin** afin de proposer

des chambres individuelles à chacun de nos 17 résidents mais également de créer entre 5 et 10 places supplémentaires en 2023. Un dossier est déposé auprès des financeurs : ARS et le département.

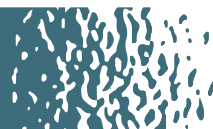


Visuel 3D de la future résidence



Pour en savoir plus sur l'histoire de notre association, consultez la plaquette des 20 ans d'Avenir Apei

# Vie des établissements



## Pôle enfance

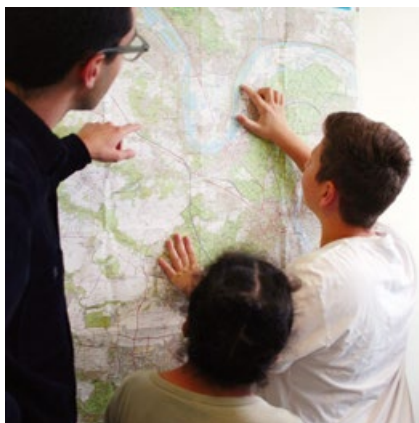
### Les jeunes de l'IME les Papillons Blancs explorent le territoire conflanais

Menée par Maxime Faure, réalisateur, et Adam Pugliese, architecte, une résidence artistique territoriale a permis de faire éclore les talents de nos jeunes.

Six enfants accompagnés à l'IME les Papillons Blancs ont pris part, depuis fin septembre, à 6 séances de découverte du territoire conflanais par le biais de la marche, de la photographie, du son et de l'écriture. « Financé par la communauté urbaine Grand Paris Seine & Oise, le projet « Faire Chemin » a pour objectif de sensibiliser les regards et les sens des jeunes aux nombreux contrastes présents dans le paysage », explique Coralie Morin, ergothérapeute au sein de l'IME.

« De beaux moments de surprise et d'étonnement »

Munis d'appareils photos, de jumelles, d'enregistreurs et de boussoles, ces apprentis découvreurs se sont sérieusement



investis dans la démarche. « Repérer des choses qui ne sont pas forcément perceptibles au quotidien leur a aussi offert de beaux moments de surprise et d'étonnement », précise Ahmed Meddah, éducateur spécialisé à l'IME. Les photos réalisées lors de ces pérégrinations ont ensuite servi de support à différentes séances de reprises. Comme lors de l'atelier de poterie à partir d'un objet ou animal



identifié (ragondin sur les berges, borne incendie...) ou encore celui utilisant la technique du fanzine, particulièrement appréciée pour des participants n'étant pas lecteurs dans leur grande majorité.

Une expérience à renouveler !

[www.fairechemin.fr](http://www.fairechemin.fr)

### La délégation de Special Olympics France dans les locaux de l'IME La Roseraie !

Nous avons accueilli la délégation de Special Olympics France dans les locaux de l'IME La Roseraie très récemment. L'objectif de cet accueil était de donner une connaissance de notre secteur d'activités aux nouveaux salariés de SOF et aux stagiaires.

Vous le savez, nos valeurs sont proches de celles de cette association dont l'ambition est de permettre au plus grand nombre d'enfants, de jeunes et d'adultes en situation de handicap intellectuel de vivre la joie du sport. En effet, avec SOF, chacun peut participer à une rencontre sportive avec ses capacités et ses envies,



sans élitisme, sans critère de performance et sans limite d'âge.

Ici à l'IME et comme dans de nombreux établissements d'Avenir Apei, nous participons aux rencontres et savourons avec les enfants ces moments de sport-plaisirs.



**Special  
Olympics  
France**

Une sortie SOF originale. Lors de la venue de la NBA cares à Paris, 30 athlètes de SOF dont dix adolescents de l'IME la Roseraie ont eu la chance d'être invités à un entraînement avec des coaches NBA et d'anciens joueurs.



**Tymothé Basse** Éducateur sportif  
**Catherine Kerdelo** Directrice du Pôle ■



## IME les Papillons Blancs en sortie au Center Parcs

En ce début d'année scolaire, l'IME les Papillons Blancs a eu pour projet de faire partir le groupe Partition (dix enfants entre 9 et 14 ans) dans un écrin de verdure à Center Parcs, pendant quatre jours. Après un trajet de deux heures et demie, deux cottages VIP nous ont accueillis dans des conditions privilégiées, avec des paons très peu farouches tout

autour mais aussi des moustiques assez féroces !

Les jeunes ont pu profiter pleinement de cette parenthèse qui les a sortis de leur cadre habituel. Pour certains, c'était la première fois qu'ils quittaient leur milieu familial. Malgré quelques appréhensions, la séparation s'est, dans l'ensemble, bien passée. Les parents pouvaient consulter

quotidiennement les photos de leurs enfants, ce qui était rassurant pour eux

Nous faisons la cuisine sur place et pouvions nous regrouper le midi pour manger dehors. Le rythme de chaque enfant a pu être respecté, dans une ambiance de vacances. Les jeunes ont pu bénéficier d'activités très adaptées sur place : l'aqua mundo avec sa piscine à vagues, ses toboggans et sa rivière sauvage ainsi que la ferme et les aires de jeux.

Certains jeunes ont pu révéler une partie d'eux-mêmes surprenante, s'adaptant facilement à un contexte nouveau.

Ce séjour a été riche en partages et nous sommes prêts à renouveler l'expérience !

*Nous faisons un appel aux généreux donateurs ou aux bonnes idées pour trouver des mécènes.*

**Pauline Plançon**  
Coordinatrice du groupe Partition ■



## Pensez centres de loisirs pour vos enfants !

Votre enfant est dans un des établissements du Pôle Enfance, il profite d'activités scolaires, éducatives, de soins et il a du temps libre les mercredis, les vacances et en soirée ? Vous travaillez et vous êtes à la recherche d'un mode de garde où il pourrait s'épanouir, inscrivez-le au CLA. Pensez centres de loisirs pour lui !



Dans ce lieu adapté, votre enfant profitera de ses temps libres pour participer à des jeux, découvrir des activités, rencontrer d'autres enfants.

Chacun y est accueilli pour la journée et rentre le soir dans sa famille.

Certains des enfants participent à un centre de loisirs « ordinaire », d'autres restent dans les locaux de l'IME la Roseraie : une

occasion d'aller à la rencontre des autres sur un mode ludique : pas de pression, pas d'objectifs particuliers. **Votre enfant est là pour s'amuser et c'est parfois dans ces cadres-là que les enfants progressent le plus.**

Pour plus d'information contactez [cla-imelaroseraie@avenirapei.org](mailto:cla-imelaroseraie@avenirapei.org)



**Olivia Rodrigues**  
Coordinatrice CLA  
**Catherine Kerdelo** Directrice  
du Pôle enfance ■

## Pôle habitat spécialisé

### Nouvelle activité au foyer de vie le point du jour : la boxe

Lors du dernier conseil de vie sociale les résidents et leur famille ont demandé que plus de sport soit proposé sur la structure.

L'équipe éducative propose de nouvelles activités en ce sens : rencontre sportive et motricité avec l'IME les Papillons Blancs, nouvel atelier sport, marche, gym tonique, football qui s'ajoutent aux activités rugby pétanque et tir à l'arc.

Après une première période de tests et devant l'enthousiasme des résidents :

Une nouvelle activité est également proposée aux résidents et remporte un franc succès : la boxe mua thaï.

Cette activité est encadrée par le club mua thaï attitude qui possède les agréments

et dont les instructeurs sont tous diplômés pour accompagner les personnes en situation de handicap, un gage de sérieux et de sécurité pour les personnes accompagnées.

Ce club travaille déjà avec d'autres structures et divers publics, dont l'IME les Papillons Blancs.

En sus de proposer une pratique sportive le club souhaite véhiculer ses valeurs : respect, persévérance, courage et humilité. Ces notions, travaillées dans chaque cours de boxe peuvent être réutilisées comme compétences transversales tant dans la vie quotidienne que dans d'autres activités.

La première partie du cours est un échange verbal et un rappel des valeurs véhiculées par le sport, suit un échauffement puis la pratique.

Pour chaque résident participant à l'activité des objectifs ont été réfléchis avec la psychologue et l'équipe éducative.

Ici le but n'est pas d'apprendre des techniques de combat ou d'autodéfense mais de travailler le contrôle, de se dépenser physiquement, de décharger ses émotions négatives et d'évacuer les angoisses.

**Florence Bayet**  
Éducatrice spécialisée ■



### MAS Le Point Du Jour à la patinoire de Cergy !

Depuis septembre 2022, la MAS Le Point du Jour à Conflans Sainte Honorine porte un nouveau projet, source d'inclusivité des personnes polyhandicapées dans la cité.

Clara Pouplard Talavera (alternante en psychomotricité), férue de patins, a imaginé pouvoir guider sur la glace une personne polyhandicapée, sur son fauteuil roulant.

En partenariat avec l'AREN'ICE, patinoire de Cergy, nous avons donc mis en place ce projet.

La patinoire répond à de nombreux objectifs psychomoteurs notamment la stimulation



des différentes sphères sensorielles (toucher, vue, odorat, ouïe, sens vestibulaire). En plus des sensations générées par la glisse et le froid, cette activité est aussi source de plaisir et d'intérêt.

Elle permet, en outre, d'aborder différemment les notions d'image et de schéma corporel.

**Alors désolée mais à la MAS on ne peut pas...**

**On a patinoire !**

**Laura Recoquillay**  
Psychomotricienne à la MAS Le Point du Jour ■



## Pôle habitat

### Les résidents du Centre d'Habitat Horizons au Château de Breteuil

Le château de Breteuil est situé au cœur du parc naturel de la vallée de Chevreuse.

Le château et le parc étaient très joliment illuminés et décorés aux couleurs de Noël – Le château est magnifiquement meublé.

Les résidents ont beaucoup aimé les 50 personnages de cire représentant la vie quotidienne d'une famille de l'époque. En plus huit contes de Perrault sont représentés dans les dépendances.

Les résidents étaient enchantés de cette visite historique et ludique en même temps.



Le parc que nous n'avons pas eu le temps de voir sera aussi un but de sortie au printemps.

Gisèle & Maryse ■

## Pôle accompagnement professionnel

### Duo Day 2022 : 48 Duos formés et un Duo Day Inversé qui séduit les entreprises

« Duo Day 2022 : Comment concrétiser 48 Duos & susciter l'intérêt des entreprises lors des « Duo Day Inversé »

Le jeudi 17 novembre 2022, les ESAT Les Courlis et Les Néfliers, ont participé à la journée nationale d'insertion des personnes en situation de handicap : les « Duo Day ».

Les salariés et cadres des entreprises des secteurs publics et privés ouvrent leurs portes aux personnes en situation de handicap et deviennent l'instant d'une journée leurs binômes.

Après sondage, 48 travailleurs sur les 205 travailleurs du Pôle Accompagnement Professionnel, ont souhaité participer afin de découvrir les entreprises du « milieu ordinaire » et laisser, le temps d'une journée, l'ESAT et leurs lieux de travail en « milieu protégé ».

Cette journée était une ouverture sur le monde du « milieu ordinaire » qui leur était offerte.

Afin que tous puissent appréhender cette journée sereinement, l'équipe du « Pôle emploi accompagné » avait mobilisé des encadrants afin de conduire en entreprise et raccompagner les travailleurs les moins autonomes.

Le jour J, les travailleurs vêtus de leurs plus beaux habits, étaient prêts et impatients de rencontrer leurs tuteurs / binômes de la journée (Guichetier de cinéma » ou « Moniteur sportif auprès des enfants » etc.).



Cette journée, remplie en émotion et en découverte, a pris fin pour ma part à 19h30, en allant déposer la dernière travailleuse à son foyer d'hébergement.

Le lendemain, j'ai eu l'immense joie et plaisir d'être accueillie par des travailleurs avec des étoiles plein les yeux et qui n'avaient qu'une hâte : me raconter comment s'était passée cette superbe journée.

Les mots « hospitalité, gentillesse, découverte, autonomie et à refaire » ont été souvent répétés par les travailleurs.

Beaucoup d'entre eux étaient stressés et anxieux en y allant, mais tous sont revenus heureux et fiers d'avoir été jusqu'au bout !!!

La satisfaction et les émotions exprimées par les travailleurs ont confirmé que ce « Duo Day » 2022 était une réussite.



Ce fut un très beau challenge de mettre en place ces 48 Duos et j'espère que nous ferons aussi bien, voire mieux en 2023 !



## En attendant les Duo Day 2023, place au « Duo Day Inversé »

Par la suite, afin de remercier les « entreprises-tutrices » du 17 novembre 2022, nous avons décidé d'inviter l'ensemble des 22 entreprises, à notre « Duo Day Inversé » !



Le temps d'une journée ou demi-journée, les tuteurs-tutrices du « Duo Day 2022 » ont été conviés à venir visiter les ESAT des Néfliers et des Courlis.

C'était pour nous, l'occasion de montrer le savoir-faire et les compétences des travailleurs, mais aussi de faire émerger des idées de futures collaborations.

Renault, Hôtel Ibis de Saint-Germain, Pole emploi de Saint-Germain, un EHPAD, la mairie de Chatou, IKEA, la mairie et le Musée de Rueil-Malmaison, pour ne citer que quelques-uns, nous ont fait le plaisir de répondre à notre invitation, pour vivre un « vis ma vie » riche en émotions et en découverte.

En fin de journée, les différentes entreprises présentes nous ont exprimé leur satisfaction, posant ainsi un regard nouveau sur le travail et les compétences des travailleurs des 2 ESAT.

En effet, une grande majorité des tuteurs présents était surprise de la minutie, de la dextérité des travailleurs et de leur

implication dans leur travail, et ont apprécié leur professionnalisme.

Depuis le 17 novembre 2022, 8 travailleurs m'ont exprimé le souhait de faire des stages au sein des entreprises, dans lesquelles ils ont effectué leurs « Duo Day ».

À ce jour, j'ai eu des réponses positives de chacune des entreprises contactées, permettant ainsi de poursuivre la découverte du travail en « milieu ordinaire » en dehors de la journée « Duo Day ».

Nous attendons les nouveaux tuteurs du « Duo Day 2023 » pour leur démontrer l'étendue des compétences des travailleurs de nos ESAT.

### Quelques retours des entreprises partenaires

#### Agence Pôle emploi de Saint Germain en Laye

*« Nous n'avons pas encore pris le temps de vous remercier pour l'organisation de cette belle journée d'échanges avec vos travailleurs, ce que nous faisons : Merci*

*Nous avons passé un moment non seulement agréable mais aussi très instructif quant au sérieux, à l'application et à l'efficacité de vos travailleurs. Ce « vis ma vie » nous a permis d'expérimenter la difficulté des métiers du pressing et de constater que nous avons des progrès à faire pour faire aussi bien qu'eux.*

*Cela nous a surtout permis de constater qu'avec de la volonté, de la créativité et de l'intelligence, il était possible d'adapter le travail pour offrir aux personnes en situation de handicap un métier leur permettant de développer leur autonomie.*

*Nous souhaitons accentuer notre partenariat afin de mieux faire connaître vos métiers à nos collègues et à nos demandeurs d'emploi pour pouvoir faciliter vos recrutements à venir ».*

#### Hôtel Ibis de Saint Germain en Laye

*« Ce fut un plaisir de visiter votre structure et de participer aux ateliers avec les travailleurs ».*

#### Centre Renault Flins

*« Nous tenons à te remercier ainsi que toute l'équipe de l'ESAT et vos résidents adorables pour cette journée extraordinaire qui restera marquée dans nos esprits. Nous avons passé un moment très agréable qui nous a frappés de simplicité et de bonne humeur. Nous avons pu nous rendre compte du travail effectué et des partenariats possibles que nous allons remonter à notre hiérarchie ».*

#### Les Garancières, Résidence Séniors

*« Je tenais à vous remercier vivement pour la matinée passée avec vous hier grâce à ce Duoday inversé. Cette expérience a été très enrichissante, j'ai été ravie de pouvoir revoir Julien et lui également. J'espère que nous pourrons revivre cette expérience l'année prochaine avec grand plaisir, vous faites un travail formidable et forcez l'admiration ».*

#### Ville de Rueil Malmaison,

*« Un grand merci à toute l'équipe et bien sûr aux travailleurs de l'ESAT pour votre accueil !*

*J'ai passé une très belle matinée, riche et joyeuse, et j'étais ravie de passer un petit moment sur la chaîne de production avec mes tuteurs !*

*J'espère que nous pourrons poursuivre ces échanges pour les duodays 2023 ou à d'autres occasions »*



Sabrina Megy

Chargée d'insertion - Pôle Accompagnement Professionnel ■

## Pôle services

### Musée Jacques Chirac du Quai Branly Semaine de l'accessibilité les 9 et 10 décembre 2022

À l'occasion de la semaine de l'accessibilité 2022 du musée du Quai Branly, l'établissement a donné l'opportunité à plusieurs ESMS d'Avenir Apei de faire des représentations de Bao-Pao. Ainsi, l'IME la Roseraie, le foyer de vie du Point du jour, les foyers de vie les Mésanges ont participé à cet évènement national.

Merci aux établissements pour ce moment musical au pied de la tour Eiffel dans ce lieu si particulier.

Les organisateurs ont aimé le BAO-PAO et nous donnent rendez-vous l'année prochaine pour un programme à notre mesure.



*Abdallah Sidki*  
Coordinateur musical Pôle services ■

### La Mairie du Pecq sensibilisée au S3A



*Remise du certificat S3A par Jean-Michel Reiter, président d'Avenir Apei à Laurence Bernard, Maire du Pecq*

Quelques membres de l'atelier FALC (professionnels et personnes accompagnées) ont été formés sur le deuxième semestre 2022 au S3A, ce qui leur permet dorénavant de proposer des sensibilisations à des établissements recevant du public. S3A pour Symbole d'Accueil, d'Accompagnement et d'Accessibilité pour signaler les lieux et services accessibles aux personnes en situation de handicap mental car le personnel a été formé à les accueillir et à les accompagner.

L'atelier FALC a proposé en novembre 2022 cette sensibilisation à la Mairie du Pecq: une demi-journée de sensibilisation et une demi-journée de préparation à la labellisation avec la rédaction d'un plan d'actions établi sur 5 ans qui doit poursuivre le développement des actions favorisant l'inclusion

des personnes en situation de handicap dans la société.

En effet, **l'apposition du pictogramme S3A implique des engagements réels en faveur de l'accessibilité.** Apposé sur des guichets, des lieux de passage, des produits ou des documents, le pictogramme S3A signale à ces publics les structures, produits, services et prestations de toutes natures qui leur sont rendus accessibles grâce à la mise en œuvre de moyens techniques et humains. Il contribue à les rassurer et les encourage à s'aventurer dans l'établissement. L'objectif est de les inciter à une plus grande autonomie. Cette demi-journée s'est achevée par la remise du certificat S3A par Avenir Apei à la mairie du Pecq.

La sensibilisation et la remise du certificat se sont inscrits en plein cœur de la SEEPH

(Semaine européenne pour l'emploi des personnes handicapées), semaine durant laquelle la municipalité du Pecq a engagé plusieurs actions et évènements en faveur du handicap et de l'inclusion en collaboration avec Avenir Apei.

Avenir Apei par le biais du Pôle services et de l'atelier FALC propose sur l'année 2023 des sensibilisations au S3A :

- **3 demi-journées de sensibilisation à destination des professionnels et des bénévoles à Carrières-sur-Seine**
- **Des sensibilisations avec démarche de labellisation auprès de nos partenaires dans leurs locaux**
- **3 journées gratuites de première sensibilisation pour nos partenaires (les mairies) : le 14 juin 2023, les 15 et 30 novembre 2023 à Carrières-sur-Seine.**

10 places par session sont prévues. Ces journées sont à destination de nos partenaires qui souhaiteraient avoir une première approche du S3A pour, pourquoi pas, envisager d'aller plus loin par la suite, en organisant au sein de leur organisme une sensibilisation avec labellisation.

Les partenaires concernés recevront un courrier expliquant la démarche et les modalités d'inscription.

*Laura Adala, Directrice Pôle services*  
*Clarisse Rousseau,*  
Coordinatrice Pôle services ■



## « J'ai adoré mon Duo Day ! »



Cette année encore, les travailleurs de l'ESAT la Roseraie, en lien avec leurs moniteurs et l'équipe médico-sociale se sont mobilisés sur les DUODAYS le 17 novembre 2022.

L'objectif de cette journée est de permettre à une entreprise, une collectivité ou une association d'accueillir une personne en situation de handicap, en duo avec un professionnel volontaire. Au programme : découverte du métier, participation active, immersion en entreprise.

Le dispositif représente une opportunité de rencontre pour changer de regard et, ensemble, dépasser nos préjugés.

Ainsi, 8 travailleurs se sont positionnés sur différents corps de métiers : photographie, sport, petite enfance, mairie, accompagnement de Directeur de grandes entreprises, restauration, blanchisserie.

### Retours de quelques travailleurs

– « Ça m'a beaucoup plu. J'aimerais bien refaire un DUODAY » Mohamed B.

– « Je suis contente d'avoir participé au DUODAY et d'avoir entraîné les personnes âgées » Constance B.

– « J'ai adoré le Duo Day, c'était l'occasion de découvrir le travail à l'extérieur de l'ESAT. C'est dommage que cela ne dure qu'une seule journée. » Julien H.

– « Le Duo Day m'a fait découvrir le métier de chargé de communication sur les réseaux sociaux à la Préfecture des Yvelines. Ma marraine était très sympathique et m'a même invité à déjeuner dans un restaurant japonais » François B.

Pour deux d'entre eux, des stages de long cours vont être organisés et la visibilité de notre établissement s'est vue renforcée. L'année prochaine nous espérons renouveler cette expérience et en faire profiter encore plus de travailleurs de l'ESAT !

**Guillaume Mercier**

Directeur Adjoint ESAT la Roseraie ■

## Pôle insertion sociale et professionnelle

### Séjour dans le Loir et Cher

Marie-Chantal, Luis, Hind et nos 2 éducatrices Léa et Roxane ont participé à ce séjour avec nous.

Mardi 26 juillet, nous sommes partis dans la joie et la bonne humeur en direction du gîte à Saint Romain sur Cher. Nous avons pris possession des lieux et choisi nos chambres. Nous nous sommes tous mis en cuisine pour la préparation d'un taboulé et de spaghettis bolognaise. Hind nous a préparé un thé à la menthe à la marocaine. Après un repas convivial, Marie-Chantal, Luis et Alexandre sont allés visiter le village.

Nous avons découvert les joies de la campagne avec le chant du coq à 4 heures du matin...

Le lendemain, nous sommes partis au Zoo de Beauval.

Sous le dôme, une forêt équatoriale nous assure un dépaysement total. Le spectacle des rapaces fut époustoufflant. Des aigles, des condors virevoltaient au-dessus de nos têtes. Une variété d'espèces sauvages

compose le parc allant de la grenouille, au lamantin, à la panthère des neiges jusqu'au panda, la star du zoo.

« J'ai adoré la volière où l'on marche parmi les oiseaux en liberté » Alexandre.

Nous avons pris le téléphérique qui traverse le parc d'un bout à l'autre et qui permet d'avoir une vue imprenable sur tout le domaine de 44 hectares !

De retour au gîte, Luis nous a préparé deux gâteaux pour son anniversaire le lendemain.



Jeudi 28 juillet, nous sommes allés visiter la commune de Selle-Sur-Cher avec son église et fait un tour au marché. Nous en avons profité pour acheter la spécialité locale : le fromage de chèvre.

Nous avons clôturé cette matinée par un pique-nique sur les rives du Cher pour fêter l'anniversaire de Luis.

C'était un super séjour.

### Le mot du professionnel

Ce séjour a été l'occasion de favoriser le vivre ensemble. Il a été propice à la cohésion et la convivialité entre les personnes accompagnées. Elles ont pu partager des moments de vie collectifs et des temps plus informels pour se découvrir et tisser des liens entre elles.

Stéphanie L. et Alexandre S. ■



# Des ressources à découvrir

## Les publications d'Avenir Apei



### Notre Avenir a une histoire

Dans le cadre des 20 ans de l'association ce recueil de 44 pages a été élaboré pour mettre en lumière les 60 ans de militantisme de parents dédiés aux personnes handicapées mentales. Cette œuvre est collective, militante, historique et est élaborée avec tous les membres de l'association. Elle a pour objectif de faire partager à tous la riche histoire d'Avenir Apei, une association qui a vu le jour en 2000, qui ne cesse d'évoluer, de progresser et de se moderniser.

Si vous souhaitez recevoir un exemplaire de la plaquette, contactez Edwige Daniel : [edwige.daniel@avenirapei.org](mailto:edwige.daniel@avenirapei.org)



La revue de presse d'Avenir Apei reprend les articles numériques et papier ainsi que les vidéos concernant l'association. Elle permet de garder une trace de tout ce qui se dit sur Avenir Apei dans les médias. Si vous avez connaissance d'un article de presse ou autres n'étant pas dans la liste, n'hésitez pas à nous l'envoyer : [communication@avenirapei.org](mailto:communication@avenirapei.org)



### Découvrez les vidéos informatives sur la Vie affective relationnelle et sexuelle (Vars):

- VARS #3 Réalisation du groupe ressources VARS
- VARS #4 La présentation de situation



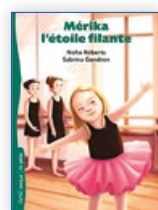
### Découvrez les journaux du Pôle accompagnement professionnel:

Le « Petit potin » de la SAS Les Courlis du mois de décembre 2022

Le journal internet de l'ESAT et la SAS les Néfliers du mois de décembre 2022



## Deux ouvrages à découvrir...



### Mérika l'étoile filante

Mérika adore la danse. Ses parents l'inscrivent dans une école de ballet. Atteinte de la trisomie 21, il ne lui est pas toujours simple de suivre la chorégraphie. « Mérika retient facilement chaque mouvement des exercices, et parfois même plus rapidement que ses copines de classe. Mais les autres élèves semblent de plus en plus dérangées par sa présence. » Cette histoire met ainsi en lumière une petite fille rêveuse et passionnée qui, aidée par sa professeure, devient petit à petit une étoile sur scène. Un récit positif qui résonne comme un message d'espoir pour tous les parents. À lire avec ses enfants.

De Noha Roberts et Sabrina Gendron, éditions Bayard canada, 40 pages, 11 € (5,49 € en version numérique).



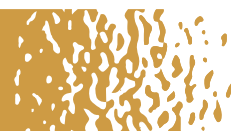
### Expériences du handicap et de la sexualité: entendre, comprendre pour penser et agir

La liberté de connaître une vie intime et amoureuse est-elle hors de portée pour les personnes en situation de handicap ?

Cet ouvrage tiré d'une thèse de doctorat apporte quelques éléments de réponse. « Comment concilier nos manques, nos défaillances, réels et supposés, et notre vie amoureuse et sexuelle ? Au miroir de l'autre, on espère retrouver une image qui nous ressemble, une image qui ne bouleverse pas nos repères usuels, qui ne nous inquiète pas », constate l'auteure Jennifer Fournier, Maîtresse de conférences à l'université Lumière Lyon 2.

Jennifer Fournier, éditions Érès, 200 pages, 23 € (16 € pour la version numérique).

# La parole aux parents



## Nos enfants grandissent, nos enfants partent

Quel avenir pour lui ? Quelle sera sa vie d'adulte ? Peut-elle être heureuse sans nous ? Se sentira-t-elle perdue ? Est-il capable... est-il mûr... est-elle prête...

Toutes ces pensées nous trottent dans la tête, un jour ou l'autre. Dès l'enfance, ou plus tard.

Certains parents pensent que garder leur enfant le plus longtemps possible est leur devoir, d'autres sont heurtés par les termes *foyer de vie*, *foyer d'accueil médicalisé* : « mon enfant a déjà un foyer, disent-ils, c'est chez nous ! ».



Bien sûr, lorsque la famille est impliquée, attentionnée, l'internat n'a pas vocation à la remplacer, mais offre plutôt une opportunité pour l'enfant adulte de se faire des amis, de profiter d'activités collectives stimulantes et amusantes, de se faire une vie à lui, et d'être protégé et en sécurité le jour où les parents ne pourront plus assurer. Cela permet à l'enfant de quitter le domicile familial comme les autres, comme ses frères et sœurs : c'est une sorte de rite de passage, qui peut être valorisant.

Nos internats ont beaucoup évolué. Il faut les visiter pour se rendre compte que la plupart du temps il y fait bon vivre, lorsque les projets personnalisés sont bien travaillés et que les équipes sont créatives, dynamiques, et ne considèrent pas le nursing comme leur unique mission.

Finis les tours de bâtiments à pied en guise de promenades, finis les coloriages pour faire de « l'occupationnel ». Aujourd'hui, on apprend, on s'initie aux nouvelles technologies (tablettes géantes), on a le droit d'avoir une histoire d'amour (incroyable qu'il faille encore le préciser), on vote si on le souhaite (loi de mars 2019), on va au bal...

Notre nouveau projet associatif 2023-2027 met en avant, avec conviction, l'autodétermination, le pouvoir d'agir, le droit d'expérimenter. Et nos internats s'y attellent eux aussi, même si pour cela il faut dépoussiérer un peu les mentalités. Après deux années de Covid, où précautions et même enfermement ont grandement réduit la qualité de vie de nos enfants, l'heure est venue de profiter, et de se projeter !

Pour les personnes plus autonomes, nous découvrons aujourd'hui de nouveaux modes d'hébergement, plus inclusifs, moins collectifs. Les associations innovent et inventent des manières de vivre dans la société en étant à la fois indépendants et en sécurité. Pour vous tous qui vous interrogez sur l'avenir de vos enfants, quels que soient leurs âges, voici trois témoignages qui je l'espère feront écho à vos propres interrogations et vous apporteront peut-être des éléments de réponse.

*Agnès Avigdor*

Présidente adjointe, déléguée à l'action familiale et à la solidarité ■



## Heureux chez soi

Pierre-Alexandre a 36 ans et travaille en ESAT depuis ses 20 ans.

Il a un TSA (trouble du spectre autistique) diagnostiqué quand il avait 28 ans. Diagnostic tardif, dû au retard français dans la connaissance de ce trouble, ce qui a plusieurs fois conduit certains professionnels jusqu'à envisager un hôpital de jour, après son entrée en IME à l'âge de 6 ans et à 14 ans à sa sortie. Cela fut très angoissant, d'autant plus que nous sentions que l'approche utilisée à cette époque (principalement psychanalytique) n'était absolument pas adaptée à ce qui lui permettrait d'évoluer. Cela nous a ramenés quelques années en arrière, quand il avait 4 ans et qu'un pédopsychiatre de l'Institut de Puériculture de Paris, après une heure d'entretien familial, très accusateur envers la mère, nous a proposé de le placer en institution en province...

Nous étions un peu perdus, seuls, sans conseil ni support, et avec toujours la même question : quel est le mieux pour notre enfant ?

Mais avec l'appui de quelques professionnels de l'IME, sensibles aux spécificités de notre fils, nous avons pu imaginer et mettre en place, entre ses 12 ans et 14 ans, un parcours croisé IME/SEGPA, car il avait acquis

les apprentissages scolaires de base. Cela était novateur, et cela s'est fait graduellement et à la carte, avec parfois des retours en arrière. Nous devons néanmoins assurer les transports, ce qui nous a demandé une grande disponibilité.

Mais ce fut une expérience globalement positive : il a pu développer ses capacités d'adaptation, ses compétences sociales, ainsi qu'une certaine confiance en lui. Et cela nous a permis, à nous ses parents, de mieux évaluer, de manière empirique, ses possibilités et en même temps, savoir, à un moment donné, accepter ses limitations, donc son handicap.

S'en est suivi l'ImPro à 14 ans, avec un parcours classique et donc son entrée en ESAT à 20 ans. Un grand changement pour lui qui a toujours des difficultés avec l'inconnu, les nouvelles personnes et les changements d'habitudes.

Il a fallu lui apprendre les transports, trouver les repères pour se déplacer, et il nous a fallu, nous parents, insuffler une certaine dose de positivité et de persuasion pour aller de l'avant, car Pierre-Alexandre était en grande difficulté devant l'inconnu.

Lui qui, depuis sa toute petite enfance, ne se passionne que pour les voitures, a la chance d'être toute la journée sur les routes, au service livraison de l'ESAT, et cela lui plaît beaucoup.

Afin de développer ses relations aux autres, il a participé durant plusieurs années à des sorties culturelles et de loisirs, avec d'autres travailleurs d'ESAT. Et avec l'association Personimages, il a participé à des ateliers de dessin et aujourd'hui de théâtre.

Tout ce parcours lui a permis d'évoluer vers une certaine autonomie dans sa vie quotidienne, jusqu'à prendre le TGV, seul, pour venir en Bretagne. Là encore, une belle dose d'angoisse pour les parents, mais quel bonheur quand il est arrivé à Paris, plutôt serein, où sa sœur l'attendait. On peut dire aujourd'hui que notre fils a su développer une confiance en lui, une réelle ouverture vers les autres, ce qui n'apparaissait pas évident à sa sortie de l'ImPro. Il ne faut jamais négliger le potentiel d'évolution et de progrès de nos enfants : chaque nouvelle étape, même à l'âge adulte, peut leur permettre de progresser.

Mais, il manquait un maillon pour qu'il puisse avoir sa vie à lui : le logement.

Nous avons envisagé et donc visité des foyers d'hébergement, ce qui ne s'avéra pas vraiment adapté au profil de Pierre-Alexandre. Il a certes acquis de bonnes relations sociales, mais nous avons dû intégrer qu'il a toujours besoin de moments d'isolement qui lui permettent une sorte d'apaisement.

Depuis plusieurs années, l'idée d'un habitat spécifique et adapté nous apparaissait donc la meilleure solution. Plusieurs expériences menées en France nous confortaient dans ce choix.

## Notre fils est bien au foyer

Notre fils, travailleur d'Esat, a toujours vécu avec nous et est parti vivre en foyer.

Même si nous envisagions et préparions ce départ depuis plusieurs années, et bien on ne va pas se mentir, c'est hyper difficile pour nous parents, mais nous pensions que c'était important qu'il ait sa vie.

J'ai souvent entendu « Tu veux te débarrasser de moi », mais petit à petit en voyant ses copains et copines (pas forcément en situation de handicap) partir de la maison, il a eu envie de visiter des foyers.

Sitôt dit, sitôt fait, suivi d'un stage de 15 jours que nous avons super bien vécu.

2 mois plus tard une place était dispo et notre fils était OK et là, le jour où nous l'avons installé et laissé, on prend une claque car on sait que

## Séjours temporaires en foyer de vie

Margaux a bientôt 22 ans. Elle a toujours vécu à la maison. Elle a eu l'ablation d'un rein à l'âge de six mois. Elle a beaucoup été malade étant plus jeune, et nous allions à l'hôpital à chaque fois car il fallait la mettre sous perfusion. Maintenant, si elle est malade, nous arrivons à gérer à la maison. Le médecin lui prescrit le médicament que l'hôpital mettait dans la perfusion (quand elle a des rhynopharyngites ou des bronchites, elle vomit beaucoup et ne se nourrit plus pendant plusieurs jours).

Elle a une mutation génétique qui, si elle se déclare, s'attaque à ses poumons.

Elle a un grand frère et une grande sœur. Elle ne s'intéresse pas trop à son frère, mais elle est très proche de sa sœur. Cependant, elle lui fait des misères. Si elle veut aller se coucher, sa sœur doit y aller aussi. Pas question qu'elle reste dans le salon. Cela amène des cris, des pleurs... Elles ont pourtant chacune leur chambre. Margaux a été en hôpital de jour toute petite, puis à l'IPC de Chatou, et elle est arrivée à l'IME la Roseaie à l'âge de 8 ans. On nous a dit que vers ses 16 ans, il faudrait préparer

Et en mai 2022, nous avons eu connaissance de l'ouverture d'un Habitat Inclusif à Versailles porté par l'association Arche d'Aigrefoin.

Pierre-Alexandre s'est porté candidat, avec une certaine appréhension mais en même temps avec l'envie d'y aller. Sentiment partagé par ses parents, car on recommence les accompagnements, les explications, la réassurance, la stimulation, dans la limite de ce qu'il peut supporter.

Il s'agit d'un habitat transgénérationnel (résidences Seniors et quelques logements sociaux).

Un étage leur est réservé, avec 7 studios pour personnes travailleurs ESAT, 2 studios pour étudiants (en contrepartie d'absence de loyer, ils donnent chacun 15 heures par semaine de présence et d'accompagnement) et une salle commune pour les moments de convivialité et du vivre ensemble.

De plus, grâce à l'AVP (aide à la vie partagée) une animatrice est présente chaque soir à leur retour du travail. Elle organise un repas en commun par semaine, et des activités certains week-ends.

Pierre-Alexandre investit peu à peu son studio, a bien pris connaissance des lieux et apprécie la convivialité et ces moments de partage.

Il y a une très bonne ambiance, une entraide entre tous, et une bienveillance de tous. De plus, afin de développer son autonomie dans la gestion du quotidien, un SAVS vient en appui.

Il lui reste encore beaucoup de choses à apprendre et à améliorer (ménage, cuisine, etc.) mais le plus important, c'est qu'il soit heureux chez lui.

Christiane ■



notre monde va changer de façon définitive et je n'étais pas prête du tout malgré « ma préparation ».

Le premier retour week-end à la maison, j'ai respiré et je me suis rendu compte que j'avais été en apnée toute la semaine.

Notre fils est bien au foyer, il a eu un super accueil, il y a plein de copains, une équipe attentive.

Il vient de fêter ses 30 ans, cela fait 3 mois qu'il vit au foyer, chacun a pris ses marques, les retours week-end sont importants mais je sens qu'il est heureux et même si j'ai encore de petits coups de cafard, nous profitons aussi de notre semaine « libre » pour commencer à bouger, à voyager, à avoir une vie sans enfant!

AL ■



l'après-IME (Esat, foyer...). Elle a fait quelques essais à l'Esat, mais cela ne l'intéresse pas.

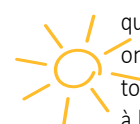
Son orientation MDPH est foyer de vie. Elle a déjà fait 4 accueils temporaires en foyer, qui se sont globalement bien passés même si elle est plus proche des éducateurs que des autres résidents.

Au début, cela nous paraissait impensable qu'elle quitte le foyer familial, peut-être en plus avant son frère ou sa sœur. Nous souhaitons une structure adulte en accueil de jour.

Nous étions tout de même d'accord pour qu'elle parte en transfert avec ses éducateurs de l'IME en qui nous avons une totale confiance. Par contre, nous ne l'avons jamais envoyée en colonie avec un encadrement inconnu.

Maintenant, nous nous sommes faits à l'idée qu'elle intègre un foyer de vie en internat, mais nous souhaitons qu'il soit proche afin qu'elle puisse continuer ses séances paramédicales et qu'elle puisse rentrer facilement le week-end.

Sandrine ■







# Agenda du 1<sup>er</sup> semestre

## Journées et Séminaires

### Séminaire Professionnel

14 mars 2023

### Journée CVS

30 mars 2023

### Accueil des nouveaux salariés

23 mai 2023

## Bureau et Conseil d'administration

### Bureau

13 avril 2023

11 mai 2023

8 juin 2023

### Conseils d'administration

18 avril 2023

17 juin 2023

20 juin 2023

## Évènements partenaires

### Congrès Unapei (Nantes)

Du 24 au 26 mai 2023

### Opération golf

16 juin 2023

## Commissions

### Commissions finances

31 mars 2023

### Commissions stratégie

20 mars 2023

9 mai 2023

## Temps forts associatifs

### Assemblée Générale

17 juin 2023



# Avenir Apei

Retrouvez les mots associés à Avenir Apei  
en jouant à ces mots mêlés.

I E T E F S E N I C Y L G S T E C O  
L C O N D I T I O N N E M E N T I L  
P P I E P I U Q E D U C A T E U R S  
M A W N O I T A I C O S S A M S T F  
C R R U E T C E R I D C Ç Z E D N E  
F T A S E B B Q E N U L A G T S E I  
O A Ç B E S Y R S G C A Ç J R R M H  
R G P B R E Y Q S K K F Z M A E E P  
M E A R I M O N I T E U R S P I N A  
A T C I A D Ç M H F O Y E R P L G R  
T I I O L E O S C C V B Ç J A F A G  
I A D C A J J G N I L I A M X E P O  
O R N H S F K V A T E S U A P N M R  
N T A E S R U E L L I A V A R T O P  
D E H S O B Ç G B C O U R L I S C E  
Ç R E E G A N I D R A J Ç J V F C R  
O U M F D G K K O E U Q I S U M A R  
L L I P R E S T A T I O N S S I M A

ACCOMPAGNEMENT  
AMIS  
APPARTEMENT  
ASSOCIATION  
BLANCHISSERIE  
BRIOCHES  
CONDITIONNEMENT  
COURLIS  
DIRECTEUR  
EDUCATEURS  
EQUIPE  
ESAT  
FALC  
FETE  
FORMATION  
FOYER  
GLYCINES  
HANDICAP  
IME  
JARDINAGE  
MAILING  
MONITEURS  
MUSIQUE  
NEFLIERS  
PARTAGE  
PAUSE  
PRESTATIONS  
REPROGRAPHIE  
RETRAITE  
SALAIRE  
TRAVAILLEURS



## Le public accompagné

L'association Avenir Apeï accueille et accompagne, depuis la petite enfance et tout au long de leur vie, des personnes en situation de handicap intellectuel, autistes, polyhandicapées et/ou porteuses d'un handicap psychique.

Les origines de leur handicap peuvent être multiples et parfois méconnues et souvent lui sont associés d'autres troubles psychiques, moteurs, du développement et de la communication, du langage et des apprentissages.

Avenir Apeï accueille quelques personnes en situation de handicap physique, sans déficience intellectuelle, avec insuffisance respiratoire grave, vivant dans une maison d'accueil spécialisée (MAS). Les établissements et services de l'association accompagnent des enfants et des adultes en internat, externat et accueil temporaire.

Avenir Apeï adapte son offre de services à l'évolution des besoins des personnes au cours de leur vie, et développe des synergies avec des partenaires disposant d'un accompagnement plus adapté.



FAB le Moulin



Cirque



La fête de l'association au foyer le Point du Jour



## Nos valeurs et principes d'action en faveur des personnes accompagnées

Association militante et gestionnaire d'établissements et services, elle rassemble ainsi personnes en situation de handicap, familles, professionnels, amis et bénévoles autour d'un objectif commun : le respect effectif des droits des personnes, des valeurs qui solent la nature et l'importance de leur handicap, contre l'isolement et l'exclusion sociale, pour une société solidaire, inclusive et accompagnante.

Elle défend les valeurs de dignité, de tolérance, de non-discrimination, de laïcité, de citoyenneté, de solidarité et d'équité.



En adhérant aux mêmes valeurs, nous accompagnons, les familles et les professionnels. Nous sommes reconnus dans ses différences et sa singularité. Nous avons le pouvoir d'agir, basé sur :

2023 • 2027

...menter, faire des personnes accompagnées des ambitions et des projets.

...handicaps qui organisent le secteur malgré des besoins des personnes en

...travailler à l'autodétermination et au droit de prendre des risques, l'expérimentation et le droit à l'échec. La notion de parcours ne doit pas être un frein. La dynamique inclusive ne consiste

[www.avenirapei.org](http://www.avenirapei.org)



Vous pouvez procurer le projet associatif sur notre site internet

**Mettons ensemble en œuvre ce nouveau projet associatif!**

Si vous souhaitez recevoir un exemplaire papier, contactez le service communication : [communication@avenirapei.org](mailto:communication@avenirapei.org)